

JAARVERSLAG - AFSLUITING FINANCIËEL JAAR OP 31 DECEMBER 2017
GE EUROPEAN PENSION FUND O.F.P.

1. Introductie

Het GE European Pension Fund werd op 24 oktober 2014 opgericht. De activa en passiva met betrekking tot het GE Capital Woodchester Pension & Life Assurance Scheme werden echter pas in december 2016 overgedragen naar het GE European Pension Fund.

Tijdens het eerste kwartaal van 2017 gaf de FSMA haar goedkeuring voor het beheer van de pensioenregeling van GE Artesia BV via het GE European Pension Fund. De activa en passiva werden overgedragen naar het GE European Pension Fund per einde maart 2017.

Het doel van het GE European Pension Fund (hierna "OFP" genoemd) is om de pensioenplannen te beheren en uit te voeren voor voormalige, huidige en toekomstige werknemers, hun begunstigen en afhankelijke personen van de bijdragende ondernemingen, in de mate waarin ze door het Fonds werden gefinancierd.

Het GE European Pension Fund is samengesteld uit de Algemene Vergadering die een controle- en toezichthoudende rol heeft en de Raad van Bestuur die verantwoordelijk is voor de operationele taken.

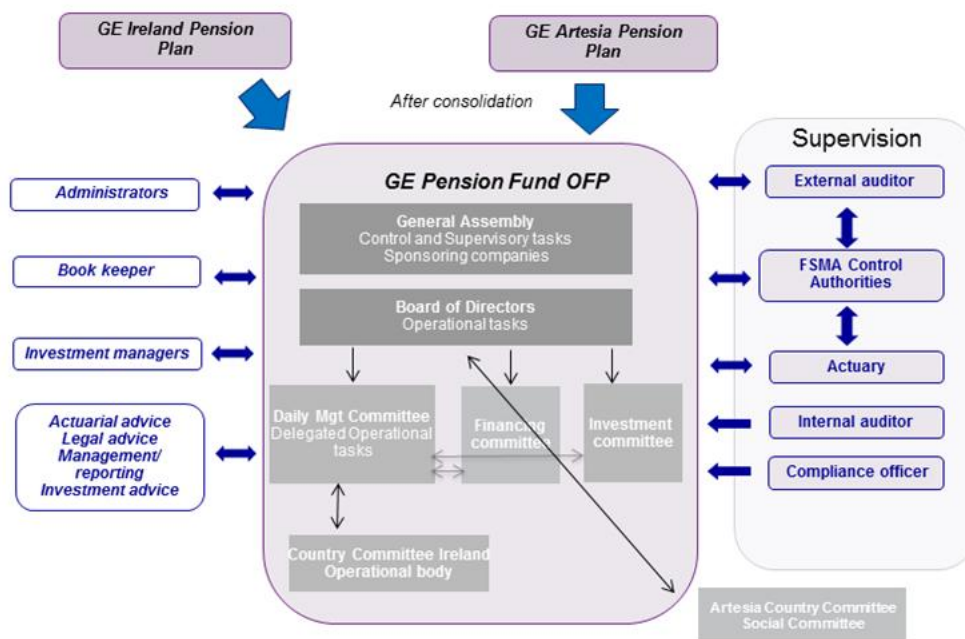
De Raad van Bestuur dient de jaarrekeningen 2017 evenals het jaarverslag 2017 voor definitieve goedkeuring voor te leggen aan de Algemene Vergadering van 14 juni 2018.

Een aantal taken wordt gedelegeerd aan andere operationele organen en sociale comités. De rollen en verantwoordelijkheden van de verschillende belanghebbenden worden beschreven in de statuten en de verschillende handvesten.

Het Comité voor Dagelijks Bestuur, het Investeringscomité en het Financieringscomité hebben een jaarlijks activiteitenverslag 2017 opgesteld dat in de bijlage bij dit rapport is opgenomen.

De governance structuur van het GE European Pension Fund kan als volgt worden gevisualiseerd:

Governance structure and members



Op 31 december 2017 was de Algemene Vergadering als volgt samengesteld:

ALGEMENE VERGADERING

GE MONEY EMEA vertegenwoordigd door	Henri Wallace
-------------------------------------	---------------

Op 31 december 2017 was de Raad van Bestuur als volgt samengesteld:

RAAD VAN BESTUUR

Kerrie Rowland, Voorzitter	Karen Seras	John Murphy
Susan Henderson	Elinor Dennehy	Liam Keys

2. Opmerkingen over de jaarrekeningen 2017

De balans – vermogen

000 Euro	2017	2017	2017	2016	2016	2016
	Totaal	Ierland	NL	Totaal	Ierland	NL
Technische Voorzieningen	318,402	99,657	218,745	101,569	101,569	0
Solvabiliteitsmarge	0	0	0	0	0	0
Sociaal Fonds	14,786	7,769	7,017	3,547	3,547	0
Vermogen	333,188	107,426	225,762	105,116	105,116	0

Het vermogen bevat een vordering van € 698,722 voor de sectie NL gerelateerd aan de bijdrage voor 2017 die per de balansdatum onbetaald was. Deze bijdrage werd in februari 2018 betaald.

Voor beide secties is er een sociaal fonds, d.w.z. een overfinanciering ten opzichte van de Technische Voorzieningen.

Het vermogen kan als volgt worden onderverdeeld:

	Totaal 2017		Ierland 2017		NL 2017	
	000 Euro	%Vermogen	000 Euro	%Vermogen	000 Euro	%Vermogen
Investeringen	319,284	95.83%	103,763	96.59%	215,521	95.46%
Aandeel van herverzekeraar in de Technische Voorzieningen	2,400	0.72%	2,400	2.23%	0	0.00%
Schulden en vorderingen	1,609	0.48%	245	0.23%	1,363	0.61%
Contanten en lopende rekeningen	9,895	2.97%	1,018	0.95%	8,877	3.93%
Vermogen	333,188	100 %	107,426	100%	225,762	100%

Per einde maart 2017 werden de activa van de Artesia Pension Plan Section (NL) overgedragen naar het GE European Pension Fund. Het totale vermogen steeg bijgevolg aanzienlijk ten opzichte van vorig jaar.

Resultatenrekening

000 Euro	2017	2017	2017	2016	2016	2016
	Totaal	Ierland	NL	Totaal	Ierland	NL
Bijdragen	344	87	258	-	-	-
Uitkeringen (netto)	6 044	3 575	2 469	-	-	-
Deel van de verzekeraar in de technische provisies	2 400	2 400	-	-	-	-
Transfer (in-out)	214 471	- 367	214 838	105 020	105 020	-
Verschil in technische provisies	- 216 833	1 912	- 218 745	- 101 569	- 101 569	-
Verzekeringvorderingen	324	309	16	-	-	-
Verzekeringsuitkeringen	9	-	9	-	-	-
Andere technische producten	2	2	-	-	-	-
Andere technische kosten	948	-	948	-	-	-
Financieel resultaat	17 485	3 415	14 071	87	87	-
Bedrijfsresultaat	46	40	6	9	9	-
Resultaat	11 240	4 223	7 017	3 547	3 547	-

Het totale resultaat van € 11,240 wordt opgesplitst in € 4,223 voor de Ierse sectie en € 7,017 voor de sectie Artesia. Beide resultaten zijn positief.

Investeringsresultaten ten opzichte van de benchmark

Sectie Irish Pension Plan

De resultaten van de beleggingen van de activa gedurende één jaar (tot 31 december 2017) en de benchmarkvergelijking zijn de volgende:

000 Euro	Eén jaar tot 31 december 2017(%)		
	Fonds	Benchmark	+/-
	Totaal	Totaal	
Aandelen			
Standard Life Global Equity	7.0%	9.5%	-2.5%
Standard Life Global Equity (Euro hedged)	14.6%	18.6%	-4.0%
Acadian Global Equity	7.4%	7.5%	-0.1%
Obligaties			
SSgA Indexed Eurozone Long Bond Fund	-0.9%	-0.8%	-0.1%
Absoluut Rendement			
Standard Life Global Absolute Return Strategies Fund	2.2%	4.7%	-2.6%
Insight Bonds Plus Fund	-0.6%	2.7%	-3.3%

Sectie Artesia Pension Plan

De activa zijn eind maart 2017 overgedragen naar het GE European Pension Fund. De getransfereerde activa werden geïnvesteerd in twee portefeuilles: de return seeking portfolio and de liability matching portfolio.

Per 31 december 2017 bedroegen de activa van de return seeking portfolio € 96,041,095.01 terwijl de activa van de liability matching portfolio op dezelfde datum € 129,045,401.75 bedroeg.

3. Ontwikkelingen na het afsluiten van het boekjaar

Een nieuwe versie van het financieringsplan werd opgesteld en goedgekeurd om rekening te houden met de nieuwste continuïteitstest en enkele andere algemene wijzigingen. Deze nieuwe versie was louter formeel nodig. Praktisch en inhoudelijk is er niets veranderd. De nieuwe versie is dus slechts een formele aanpassing.

De SIP van de Ierse sectie werd tijdens het eerste kwartaal van 2018 herzien en zal in 2018 formeel worden goedgekeurd. Meer informatie is voorzien in het activiteitenverslag 2017 van het Investeringscomité.

4. Herstelplan en / of saneringsplan

Niet van toepassing.

5. Financieringsplan

Introductie

Het financieringsplan werd opgesteld met de goedkeuring van alle bijdragende ondernemingen, die ermee instemmen om dit financieringsplan na te leven in overeenstemming met artikel 86 van de Wet van 27 oktober 2006 betreffende het toezicht op instellingen voor bedrijfspensioenvoorziening (IORP).

Het financieringsplan bestaat uit:

- Algemene Voorwaarden die van toepassing zijn op alle Secties, zoals gedefinieerd in de beheersovereenkomst;
- Een afzonderlijk Financieringsplan per Sectie, dat specifiek betrekking heeft op de toepasselijke Sectie.

Populatie

Sectie Irish Pension Plan

De populatie per 31 december 2017 kan als volgt worden samengevat:

	Actieve deelnemers	Passieve deelnemers	Begunstigden	Totaal
Aantal	1	302	213	516
Gemiddelde leeftijd	64	56	73	
Gemiddelde diensttijd	33			
Gemiddeld jaarlijks pensioen (€)		5,564	15,300	

De voornaamste bewegingen kunnen als volgt worden samengevat:

	Actieve deelnemers	Passieve deelnemers	Begunstigden
31/12/2016	2	329	205
Naar begunstigden		-12	12
Transfer Out		-3	
Overlijdens	-1		-4 *
Geen pensioenvoordelen		-12	
31/12/2017	1	302	213

* 7 overlijdens waarvan 3 met nieuw partnerpensioen

Sectie Artesia Pension Plan

De populatie per 31 december 2017 kan als volgt worden samengevat:

	Actieve deelnemers	Passieve deelnemers	Begunstigden	Totaal
Aantal	1	850	470	1,321
Gemiddelde leeftijd	65.1	55.5	70.8	62.8
Gemiddelde diensttijd	39.4			
Gemiddeld jaarlijks pensioen (€)	64,305	6,783	12,733	8,944

De voornaamste bewegingen kunnen als volgt worden samengevat:

	Actieve deelnemers	Passieve deelnemers	Begunstigden
31/03/2017	45	845	440
Naar Begunstigden	-3	-24	27
Naar Passieve deelnemers	-41	41	
Transfer Out		-17	-11
Overlijdens/Scheiding		5	14
31/12/2017	1	850	470

Methodologie van de Technische Voorzieningen

De methodologie wordt beschreven in het Financieringsplan en kan als volgt worden samengevat:

Sectie Irish Pension Plan

- De korte termijnvoorzieningen zijn gelijk aan:
 - Voor de actieve en passieve deelnemers: de individuele transferbedragen volgens de Ierse wetgeving
 - Voor de begunstigden: de lange termijnvoorzieningen
- De lange termijnvoorzieningen zijn gelijk aan:
 - De PBO verhoogd met een buffer van 20%, bepaald aan de hand van een continuïteitstest.

Sectie Artesia Pension Plan

- De korte termijnvoorzieningen zijn gelijk aan:
 - Voor de actieve en passieve deelnemers: de individuele transferbedragen zoals berekend volgens de wettelijk toepasselijke assumpties onder de Nederlandse wetgeving geldig voor 2017
 - Voor de begunstigden: de lange termijnvoorzieningen

- De lange termijnvoorzieningen zijn gelijk aan:
 - De ABO verhoogd met een buffer van 18%, bepaald aan de hand van een continuïteitstest per 31 december 2016.

Technische voorzieningen

Sectie Irish Pension Plan

De Technische Voorzieningen per 31 december 2017 kunnen als volgt worden samengevat:

TOTAAL 000 Euro	Actieve deelnemers	Passieve deelnemers	Begunstigden	Totaal
Korte termijnvoorzieningen (KTV)	246	30,899	58,513	89,658
Technische Voorzieningen (TV)	227	40,917	58,513	99,657

LTV = Voorzieningen in overeenstemming met artikel 16 van het KB van 12 januari 2007

KTV = Voorzieningen in overeenstemming met artikel 17 van het KB van 12 januari 2007

TV = MAX (LTV, KTV)

De dekkinggraad van de Technische Voorzieningen kan als volgt worden samengevat:

000 Euro	Voorzieningen (1)	Dekkingswaarden (2)	Overschot (3) = (2) – (1)	Dekkingsgraad (4) = (3) / (1)
KTV	89,658	107,426	17,768	119.8%
LTV	96,074	107,426	11,352	111.8%
TV	99,657	107,426	7,769	107.8%

Sectie Artesia Pension Plan

De Technische Voorzieningen per 31 december 2017 kunnen als volgt worden samengevat:

TOTAAL 000 Euro	Actieve deelnemers	Passieve deelnemers	Begunstigden	Totaal
Korte termijnvoorzieningen (KTV)	1,211	111,677	104,145	217,033
Technische Voorzieningen (TV)	1,278	113,322	104,145	218,745

LTV = Voorzieningen in overeenstemming met artikel 16 van het KB van 12 januari 2007

KTV = Voorzieningen in overeenstemming met artikel 17 van het KB van 12 januari 2007

TV = MAX (LTV, KTV)

De dekkinggraad van de Technische Voorzieningen kan als volgt worden samengevat:

000 Euro	Voorzieningen (1)	Dekkingswaarden (2)	Overschot (3) = (2) – (1)	Dekkingsgraad (4) = (3) / (1)
KTV	217,033	225,063	8,030	103.7%
LTV	213,975	225,063	11,088	105.2%
TV	218,745	225,063	6,318	102.9%

De dekkingwaarden liggen lager dan het bovengenoemde vermogen. Dit komt omdat de bijdrage die na 31 januari 2018 betaald werd niet in aanmerking kon worden genomen in de dekkingwaarden.

Financieringsmethode

Sectie Irish Pension Plan

De financieringsmethode kan als volgt worden samengevat:

- a. Een normale pensioenbijdrage gelijk aan de "normal cost" voor de actieve deelnemers voor zover de activa niet méér bedragen dan 105% van de LTV;
- b. Een herstelbijdrage wanneer de activa lager zijn dan de LTV;
- c. Een discretionaire bijdrage wanneer discretionaire voordelen worden toegekend;
- d. Kostenbijdragen die gelijk zijn aan de geschatte kosten voor het jaar, inclusief eventuele investeringsgerelateerde kosten die de 20 basispunten van de activa van de Sectie Irish Pension Plan overschrijden.

Sectie Artesia Pension Plan

De financieringsmethode kan als volgt worden samengevat:

- a. De actuariële premie voor de jaarlijkse opbouw van pensioenaanspraken, inclusief buffer;
- b. Risicopremies;
- c. Indien van toepassing, een herstelbijdrage of een premievermindering;
- d. Administratieve en andere kosten.

Werkgeversbijdragen

De werkgeversbijdragen die in 2017 aan het GE European Pension Fund werden gestort zijn over het algemeen in overeenstemming met het financieringsplan.

Sectie Irish Pension Plan

De totale werkgeversbijdragen die in 2017 werden gestort door GE Money EMEA bedragen € 274,621 en bestaan uit:

- Een normale bijdrage gelijk aan € 69,983 met betrekking tot de actieve deelnemers
- Een kostenbijdrage gelijk aan € 204,621.

Sectie Artesia Pension Plan

De totale werkgeversbijdragen die in 2017 werden gestort door GE Artesia bedragen € 698,722 en bestaan uit:

- Een normale bijdrage gelijk aan € 240,251 met betrekking tot de actieve deelnemers, verhoogd met een bijkomende bijdrage van € 14,826 met betrekking tot de onvoorwaardelijke indexatie van 1.25% per 1 januari 2017
- Een voorlopige vergoeding voor de herverzekeringspremie van 2017 ten bedrage van €2,463
- Een kostenbijdrage gelijk aan € 441,182.

6. Strategische asset allocatie

Sectie Irish Pension Plan

De activaspreiding beschreven in de nieuwe Statement of Investment Principles (goedgekeurd door de RvB in 2018) is als volgt:

Activaklasse en Fondsbeheerder	Min	Target Allocatie	Max	Benchmark + rendementsdoelstelling
Aandelen	35%	40%	45%	
Standard Life International Global Equities Fund with passive currency overlay		26%		MSCI World Index (100% hedged to EUR) Om beter te presteren dan de benchmark met 3% per jaar. De tracking error ten opzichte van de benchmark wordt verwacht binnen 4-8% per jaar te blijven op een voortschrijdende basis van 3 jaar.
Acadian Global Equity Fund		14%		MSCI World (net) Om beter te presteren dan de benchmark met 2-3% per jaar op een voortschrijdende basis van 3 jaar. De tracking error ten opzichte van de benchmark wordt verwacht binnen 4-6%

GE European Pension Fund OFF
 Instelling voor bedrijfspensioenvoorziening
 2-4 Schumanplein
 1040 Brussel
 FSMA nummer 50.614

Activaklasse en Fondsbeheerder	Min	Target Allocatie	Max	Benchmark + rendementsdoelstelling
				per jaar te blijven op een voortschrijdende basis van 3 jaar.
Obligaties	32.5%	37.5%	55%	
SSgA Indexed Eurozone Long Bond Fund		37.5%		CITI EMU Government Bond Index Over 10 year Index Om te presteren in lijn met de benchmark. De tracking error ten opzichte van de benchmark wordt verwacht binnen 0.1% te blijven over een periode van 12 maanden.
Absoluut Rendement	5%	20%	25%	
Aberdeen Standard Investments – Global Absolute Returns Strategies Fund		11%		6 month Euribor Index Om beter te presteren dan de benchmark met 5% per jaar op een voortschrijdende basis van 3 jaar. De tracking error ten opzichte van de benchmark wordt verwacht binnen 4-8% per jaar te blijven op een voortschrijdende basis van 3 jaar.
Insight Absolute Return Bond Fund		1%		6 month Euribor Index Om 3 maandelijkse EURIBOR + 3% te leveren, op een voortschrijdende geannualiseerde basis van 3 jaar vóór kosten.
Onroerend goed	0%	2.5%	3%	
Henderson Pan-European Property Fund				Niet van toepassing Om te streven naar rendement op lange termijn door ten minste 75% van de totale activa te beleggen in beursgenoteerde aandelen van bedrijven of vastgoedbeleggingsfondsen in Europa. Absoluut rendementsdoelstelling: jaarlijks rendement van 8% per jaar op een voortschrijdende basis van 3 jaar. Geen volatiliteitsbeperkingen.

De feitelijke verdeling van de afzonderlijke fondsen is in lijn met de strategische activaspreiding en is als volgt:

Fonds	Huidig Q4 2017 (%)	Huidig Q4 2017 (EUR m)
Aandelen	40,6	42,8
Standard Life Global Equity	18,4	19,4
Standard Life Global Equity (EUR hedged)	7,5	7,9
Acadian Global Equity	14,7	15,5
Obligaties	47,1	49,7
SSgA Indexed Long Bond Fund	47,1	49,7

GE European Pension Fund OFF
 Instelling voor bedrijfspensioenvoorziening
 2-4 Schumanplein
 1040 Brussel
 FSMA nummer 50.614

Fonds	Huidig Q4 2017 (%)	Huidig Q4 2017 (EUR m)
Absoluut Rendement	11,8	12,4
Standard Life Global Absolute Returns Strategies Fund	10,6	11,2
Insight Bonds Plus Fund	1,2	1,2
Contanten	0,5	0,6
Aon Bank Account	0,5	0,6
Totaal	100	105,6

Sectie Artesia Pension Plan

De strategische activaspreiding is als volgt:

Activaklasse en Fondsbeheerder	Min	Target Allocatie	Max
Liability Matching Assets	55%	60%	65%
Euro IG Bonds, liquidities and interest rate derivatives		60%	
Return Seeking Assets	35%	40%	45%
Shares and real estate		40%	

De activaspreiding per 31 december 2017 is als volgt en is in lijn met de strategische activaspreiding:

Asset Allocatie	Totaal	
	Huidig Q4 2017 (%)	Huidig Q4 2017 (EUR m)
Aandelen	37,25	83,853
Onroerend goed	5,41	12,188
Obligaties	40,15	90,376
IRS	13,45	30,272
Contanten	3,73	8,398
Totaal	100	225,086

7. Voornaamste risico's voor de OFP

De risico's voor de OFP zijn talrijk maar bestaan voornamelijk uit financiële risico's en zijn gerelateerd aan de verplichtingen (technische voorzieningen) en de activa. De financiële risico's kunnen als volgt worden ingedeeld:

- Type 1 – Risico's die alleen invloed hebben op de passieve zijde van de balans (technische voorzieningen) zoals reële salarisverhogingen, lang-leven risico, enz., ...
- Type 2 – Risico's die zowel de passieve (technische voorzieningen) als de actieve zijde (marktwaarde van de activa) van de balans beïnvloeden, zoals inflatie, intrest voet, ...
- Type 3 - Risico's die alleen invloed hebben op de actieve zijde van de balans (marktwaarde van de activa) zoals de beleggingsrendementen, voor zover zij niet het loutere gevolg zijn van inflatie en schommelingen in de intrestvoet.

8. Maatregelen inzake deugdelijk bestuur

Wetgeving

De pensioenregeling is in de loop van het jaar 2017 niet gewijzigd.

Governance

De volgende maatregelen werden in de loop van 2017 getroffen:

- De oprichting van een Financieringscomité (FC) en de goedkeuring van het Handvest van de FC.
- De oprichting van de Artesia Section Committee (ASC) en de goedkeuring van het Handvest van de ASC.
- Goedkeuring van het beheer van de Artesia-pensioenregeling en bijbehorende officiële documenten.

Interne audit

Een gedetailleerd risicoregister voor interne audit werd opgesteld en zal worden goedgekeurd tijdens de jaarlijkse bestuursvergadering.

Compliance functie

De compliance officer heeft zijn rapport betreffende het boekjaar 2017 op 6 april 2018 aan de DMC voorgelegd.

Het rapport is onderverdeeld in de drie volgende secties:

- 1) Een sectie prudentieel / bestuurlijk, die een prudentiële beoordeling uitvoert om na te gaan of het Fonds voldoet aan de Belgische toepasselijke wetgeving met betrekking tot de IBP's.

De aankomende wetgeving heeft betrekking op het volgende:

- Richtlijn 2016/231 van 14 december 2016 (“IORP II”);
- General Data Protection Regulation (“GDPR”).

De belangrijkste aanbevelingen die op prudentieel niveau in 2017 werden gedaan zijn de volgende:

- Tenuitvoerlegging van een beleid voor het beheer van belangenconflicten;
 - Opstellen en goedkeuren van een auditplan vanaf het boekjaar 2017;
 - Controleren of de (gecoördineerde) versie van de statuten die op eCorporate werd opgeladen en de versie die bij de griffie van de handelsrechtbank werd neergelegd identiek zijn;
 - In het jaarverslag formeel vermelden of het financieringsplan al dan niet werd gevolgd teneinde mogelijke discussies te vermijden en volledig te voldoen aan de wettelijke vereisten;
 - Om eventuele discussies in de toekomst te voorkomen: of de documenten die een handtekening vereisen naar behoren ondertekenen, of niet langer verzoeken om een handtekening in dergelijke documenten.
- 2) Een Nederlandse sectie, die beoordeelt of de Nederlandse pensioenregeling die momenteel door het Fonds wordt beheerd voldoet aan de toepasselijke Nederlandse wetgeving. Deze beoordeling werd door een Nederlandse pensioenexpert uitgevoerd.
- 3) Een Ierse sectie, die beoordeelt of de Ierse pensioenregeling die momenteel door het Fonds wordt beheerd voldoet aan de toepasselijke Ierse wetgeving. Deze beoordeling werd door een Ierse pensioenexpert uitgevoerd.

Brussel, 07 mei 2018