

JAARVERSLAG - AFSLUITING FINANCIËEL JAAR OP 31 DECEMBER 2018

GE EUROPEAN PENSION FUND O.F.P.

1. Introductie

Het GE European Pension Fund werd op 24 oktober 2014 opgericht. De activa en passiva met betrekking tot het GE Capital Woodchester Pension & Life Assurance Scheme werden echter pas in december 2016 overgedragen naar het GE European Pension Fund.

Tijdens het eerste kwartaal van 2017 gaf de FSMA haar goedkeuring voor het beheer van de pensioenregeling van GE Artesia BV via het GE European Pension Fund. De activa en passiva werden overgedragen naar het GE European Pension Fund per einde maart 2017.

Het doel van het GE European Pension Fund (hierna "OFP" genoemd) is om de pensioenplannen te beheren en uit te voeren voor voormalige, huidige en toekomstige werknemers, hun begunstigen en afhankelijke personen van de bijdragende ondernemingen, in de mate waarin ze door het Fonds werden gefinancierd.

Het GE European Pension Fund is samengesteld uit de Algemene Vergadering die een controle- en toezichthoudende rol heeft en de Raad van Bestuur die verantwoordelijk is voor de operationele taken.

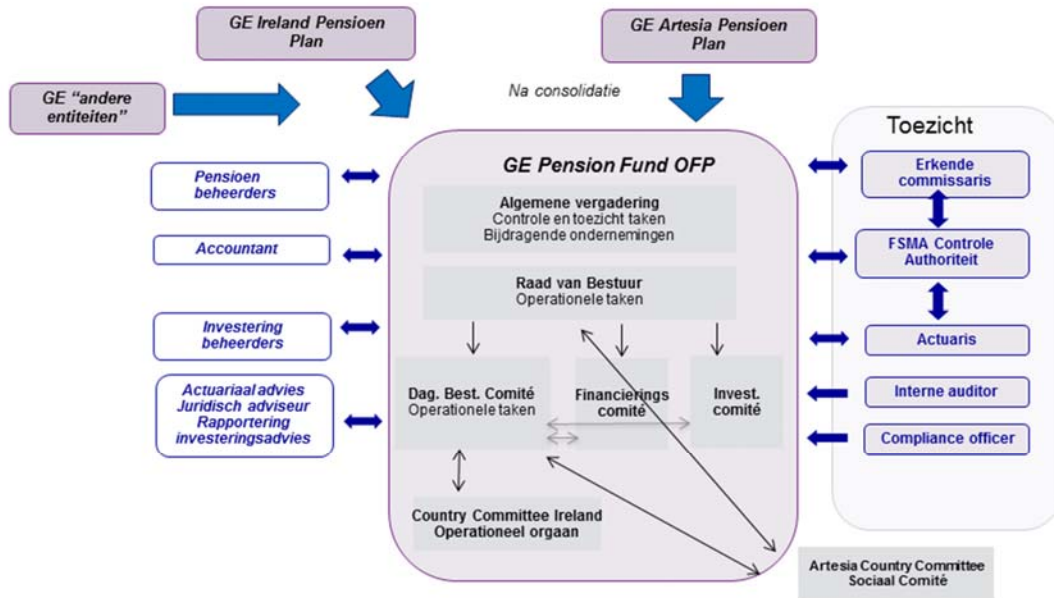
De Raad van Bestuur dient de jaarrekeningen 2018 evenals het jaarverslag 2018 voor definitieve goedkeuring voor te leggen aan de Algemene Vergadering van 13 juni 2019.

Een aantal taken wordt gedelegeerd aan andere operationele organen en sociale comités. De rollen en verantwoordelijkheden van de verschillende belanghebbenden worden beschreven in de statuten en de verschillende handvesten.

Het Comité voor Dagelijks Bestuur, het Investeringscomité en het Financieringscomité hebben een jaarlijks activiteitenverslag 2018 opgesteld dat in de bijlage bij dit rapport is opgenomen.

De governance structuur van het GE European Pension Fund kan als volgt worden gevisualiseerd:

Deugdelijk bestuur structuur en leden



Op 31 december 2018 was de Algemene Vergadering als volgt samengesteld:

ALGEMENE VERGADERING	
GE MONEY EMEA vertegenwoordigd door	Henri Wallace

Op 31 december 2018 was de Raad van Bestuur als volgt samengesteld:

RAAD VAN BESTUUR		
Kerrie Rowland-Tew, Voorzitter	Karen Seras	John Murphy
Susan Henderson	Elinor Dennehy	Akhlesh Mathur

2. Opmerkingen over de jaarrekeningen 2018

De balans – vermogen

000 Euro	2018	2018	2018	2017	2017	2017
	Totaal	Ierland	NL	Totaal	Ierland	NL
Technische Voorzieningen	308,599	95,671	212,928	318,402	99,657	218,745
Solvabiliteitsmarge	0	0	0	0	0	0
Sociaal Fonds	5,191	3,162	2,029	14,786	7,769	7,017
Vermogen	313,790	98,833	214,957	333,188	107,426	225,762

Voor beide secties is er een sociaal fonds, d.w.z. een overfinanciering ten opzichte van de Technische Voorzieningen.

Het vermogen kan als volgt worden onderverdeeld:

	Totaal 2018		Ierland 2018		NL 2018	
	000 Euro	%Vermogen	000 Euro	%Vermogen	000 Euro	%Vermogen
Investerings	300,572	95.79%	95,409	96.54%	205,163	95.44%
Aandeel van herverzekeraar in de Technische Voorzieningen	2,472	0.79%	2,472	2.50%	0	0.00%
Schulden en vorderingen	1,808	0.58%	381	0.39%	1,427	0.66%
Contanten en lopende rekeningen	8,938	2.85%	571	0.58%	8,367	3.89%
Vermogen	313,790	100 %	98,833	100%	214,957	100%

Resultatenrekening

000 Euro	2018	2018	2018	2017	2017	2017
	Totaal	Ierland	NL	Totaal	Ierland	NL
Bijdragen	29	7	21	344	87	258
Uitkeringen (netto)	- 8,120	- 3,814	- 4,306	- 6,044	- 3,575	- 2,469
Deel van de verzekeraar in de technische provisies	72	72	-	2,400	2,400	-
Transfer (in-out)	- 1,766	- 934	- 832	214,471	- 367	214,838
Verschil in technische provisies	9,803	3,986	5,817	- 216,833	1 912	- 218,745
Verzekeringvorderingen	407	326	81	324	309	16
Verzekeringsuitkeringen	- 9	-	9	9	-	9
Andere technische producten	5	5	-	2	2	-
Andere technische kosten	1,638	-	1,638	- 948	-	948
Financieel resultaat	- 8,518	- 4,381	- 4,137	17,485	3,415	14,071
Bedrijfsresultaat	141	126	15	46	40	6
Resultaat	- 9,595	- 4,608	- 4,988	11,240	4,223	7,017

Het totale resultaat van KEUR (9,595) wordt opgesplitst in KEUR (4,608) voor de Ierse sectie en KEUR (4,988) voor de sectie Artesia. Beide resultaten zijn negatief. Dit is voornamelijk te wijten aan de negatieve performance op de financiële markten in 2018 (meer details vindt u hieronder).

Investeringsresultaten ten opzichte van de benchmark

Sectie Irish Pension Plan

De resultaten van de beleggingen van de activa gedurende één jaar (tot 31 december 2018) en de benchmarkvergelijking zijn de volgende:

000 Euro	Eén jaar tot 31 december 2018(%)		
	Fonds	Benchmark	+/-
	Totaal	Totaal	
Aandelen			
Standard Life Global Equity	-13.1%	-4.3%	-8.8%
Standard Life Global Equity (Euro hedged)	-17.0%	-9.2%	-7.8%
Acadian Global Equity	-5.3%	-4.1%	-1.2%
Obligaties			
SSgA Indexed Eurozone Long Bond Fund	2.7%	3.0%	-0.3%
Absoluut Rendement			
Standard Life Global Absolute Return Strategies Fund	-7.5%	4.7%	-12.3%

Er is een belangrijke onderperformance van sommige vermogensbeheerders ten opzichte van de benchmark.

Het negatieve rendement tijdens het vierde kwartaal van 2018, en vooral in december, wordt voornamelijk verklaard door de slechte prestaties op de aandelenmarkten. Deze negatieve prestatie van aandelen leidt (uiteraard) tot een ondergewicht in aandelen ten opzichte van de SAA, maar de huidige activaspreiding bevindt zich nog steeds binnen de bandbreedtes van de SIP.

Sectie Artesia Pension Plan

De activa van de Artesia sectie worden geïnvesteerd in twee portefeuilles: de return seeking portfolio and de liability matching portfolio.

Per 31 december 2018 bedroegen de activa van de return seeking portfolio KEUR 88,636 terwijl de activa van de liability matching portfolio op dezelfde datum KEUR 124,517 bedroegen.

De performance van de geconsolideerde portfolio is -2.32%.

De performance van de return seeking portfolio is negatief (-7,62%), maar in lijn met de benchmark (-7,37%), wat normaal is gezien de investeringen in geïndexeerde fondsen.

Indexatie (alleen voor de Sectie Artesia Pension Plan)

De volgende indexeringen zijn toegekend op 1 juni 2018:

- Een onvoorwaardelijke indexatie voor de actieve en invalide deelnemers gelijk aan 1,25%.
- Een voorwaardelijke indexatie voor de niet-actieve deelnemers gelijk aan 0,40%.

3. Ontwikkelingen na het afsluiten van het boekjaar

- In 2019 zal een nieuwe Belgische sectie worden toegevoegd aan het GE European Pension Fund OFP. De nodige implementatieprocedures zijn opgestart.
- Het custodian contract met SSgS werd ondertekend in 2019.
- Het nieuwe beleggingsbeleid is goedgekeurd en de formele goedkeuringsprocessen voor de wijzigingen aan de SIP zijn onderweg. De beoogde implementatie datum is in 2019.

4. Herstelplan en / of saneringsplan

Niet van toepassing.

5. Financieringsplan

Introductie

Het financieringsplan werd opgesteld met de goedkeuring van alle bijdragende ondernemingen, die ermee instemmen om dit financieringsplan na te leven in overeenstemming met artikel 86 van de Wet van 27 oktober 2006 betreffende het toezicht op instellingen voor bedrijfspensioenvoorziening (IORP).

Het financieringsplan bestaat uit:

- Algemene Voorwaarden die van toepassing zijn op alle Secties, zoals gedefinieerd in de beheersovereenkomst;
- Een afzonderlijk Financieringsplan per Sectie, dat specifiek betrekking heeft op de toepasselijke Sectie.

Populatie

Sectie Irish Pension Plan

De populatie per 31 december 2018 kan als volgt worden samengevat:

	Actieve deelnemers	Passieve deelnemers	Begunstigden	Totaal
Aantal	1	278	226	505
Gemiddelde leeftijd	65	56	73	
Gemiddelde diensttijd	34			
Gemiddeld jaarlijks pensioen (€)		5,460	14,672	

De voornaamste bewegingen kunnen als volgt worden samengevat:

	Actieve deelnemers	Passieve deelnemers	Begunstigden
31/12/2017	1	302	213
Naar begunstigden		-18	19*
Transfer Out		-3	
Overlijdens		-3	-6
Geen pensioenvoordelen			
31/12/2018	1	278	226

* Omvat een nieuwe partner ten gevolge van het overlijden van een gepensioneerde.

Sectie Artesia Pension Plan

De populatie per 31 december 2018 kan als volgt worden samengevat:

	Actieve deelnemers	Passieve deelnemers	Begunstigden	Totaal
Aantal	0	814	486	1,300
Gemiddelde leeftijd	N/A	56.5	71.2	63.9
Gemiddelde diensttijd	N/A			
Gemiddeld jaarlijks pensioen (€)	N/A	6,704	12,693	8,943

De voornaamste bewegingen kunnen als volgt worden samengevat:

	Actieve deelnemers	Passieve deelnemers	Begunstigden
31/12/2017	1	850	470
Naar Begunstigden	-1	-25	26
Naar Passieve deelnemers			
Transfer Out		-4	
Overlijdens/Scheiding		-7	-10
31/12/2018	0	814	486

Methodologie van de Technische Voorzieningen

De methodologie wordt beschreven in het Financieringsplan en kan als volgt worden samengevat:

Sectie Irish Pension Plan

- De korte termijnvoorzieningen zijn gelijk aan:
 - Voor de actieve en passieve deelnemers: de individuele transferbedragen volgens de Ierse wetgeving
 - Voor de begunstigden: de lange termijnvoorzieningen
- De lange termijnvoorzieningen zijn gelijk aan:
 - De PBO verhoogd met een buffer van 15%, bepaald aan de hand van een continuïteitstest.

Sectie Artesia Pension Plan

- De korte termijnvoorzieningen zijn gelijk aan:
 - Voor de actieve en passieve deelnemers: de individuele transferbedragen zoals berekend volgens de wettelijk toepasselijke assumpties onder de Nederlandse wetgeving geldig voor 2018
 - Voor de begunstigden: de lange termijnvoorzieningen

- De lange termijnvoorzieningen zijn gelijk aan:
 - De ABO verhoogd met een buffer van 18%, bepaald aan de hand van een continuïteitstest per 31 december 2016.

Technische voorzieningen

Sectie Irish Pension Plan

De Technische Voorzieningen per 31 december 2018 kunnen als volgt worden samengevat:

TOTAAL 000 Euro	Actieve deelnemers	Passieve deelnemers	Begunstigden	Totaal
Korte termijnvoorzieningen (KTV)	263	28,722	58,593	87,578
Technische Voorzieningen (TV)	245	36,833	58,593	95,671

LTV = Voorzieningen in overeenstemming met artikel 16 van het KB van 12 januari 2007

KTV = Voorzieningen in overeenstemming met artikel 17 van het KB van 12 januari 2007

TV = MAX (LTV, KTV)

De dekkingsgraad van de Technische Voorzieningen kan als volgt worden samengevat:

000 Euro	Voorzieningen (1)	Dekkingswaarden (2)	Overschot (3) = (2) – (1)	Dekkingsgraad (4) = (3) / (1)
KTV	87,578	98,833	11,255	112.9%
LTV	93,824	98,833	5,009	105.3 %
TV	95,671	98,833	3,162	103.3%

Sectie Artesia Pension Plan

De Technische Voorzieningen per 31 december 2018 kunnen als volgt worden samengevat:

TOTAAL 000 Euro	Actieve deelnemers	Passieve deelnemers	Begunstigden	Totaal
Korte termijnvoorzieningen (KTV)	0	91,166	107,012	198,178
Technische Voorzieningen (TV)	0	105,916	107,012	212,928

LTV = Voorzieningen in overeenstemming met artikel 16 van het KB van 12 januari 2007

KTV = Voorzieningen in overeenstemming met artikel 17 van het KB van 12 januari 2007

TV = MAX (LTV, KTV)

De dekkinggraad van de Technische Voorzieningen kan als volgt worden samengevat:

000 Euro	Voorzieningen (1)	Dekkingswaarden (2)	Overschot (3) = (2) – (1)	Dekkingsgraad (4) = (3) / (1)
KTV	198,178	214,957	16,779	108.5%
LTV	212,890	214,957	2,067	101.0%
TV	212,928	214,957	2,029	101.0%

Financieringsmethode

Sectie Irish Pension Plan

De financieringsmethode kan als volgt worden samengevat:

- a. Een normale pensioenbijdrage gelijk aan de "normal cost" voor de actieve deelnemers voor zover de activa niet méér bedragen dan 105% van de LTV;
- b. Een herstelbijdrage wanneer de activa lager zijn dan de LTV;
- c. Een discretionaire bijdrage wanneer discretionaire voordelen worden toegekend;
- d. Kostenbijdragen die gelijk zijn aan de geschatte kosten voor het jaar, inclusief eventuele investeringsgerelateerde kosten die de 20 basispunten van de activa van de Sectie Irish Pension Plan overschrijden.

Sectie Artesia Pension Plan

De financieringsmethode kan als volgt worden samengevat:

- a. De actuariële premie voor de jaarlijkse opbouw van pensioenaanspraken, inclusief buffer;
- b. Risicopremies;
- c. Indien van toepassing, een herstelbijdrage of een premievermindering;
- d. Administratieve en andere kosten.
- e. Werknemersbijdragen

Werkgeversbijdragen

De werkgeversbijdragen die in 2018 aan het GE European Pension Fund werden gestort zijn over het algemeen in overeenstemming met het financieringsplan.

Sectie Irish Pension Plan

De totale werkgeversbijdragen die in 2018 werden gestort door GE Money EMEA bedragen KEUR 359 en bestaan uit:

- Een normale bijdrage gelijk aan KEUR 7 met betrekking tot één actieve deelnemer
- Een kostenbijdrage gelijk aan KEUR 352.

Sectie Artesia Pension Plan

De totale werkgeversbijdragen die in 2018 werden gestort door GE Artesia bedragen KEUR 544 en bestaan uit:

- Een normale bijdrage gelijk aan KEUR 22 met betrekking één actieve deelnemer
- Een kostenbijdrage gelijk aan KEUR 522.

De totale werkgeversbijdrage die in 2018 werd ontvangen door de OFP is KEUR 543. Het verschil van KEUR 1 wordt in 2019 als een correctie in rekening gebracht.

6. Strategische asset allocatie

Sectie Irish Pension Plan

De activaspreiding beschreven in de Statement of Investment Principles is als volgt:

Activaklasse en Fondsbeheerder	Min	Target Allocatie	Max	Benchmark + rendementsdoelstelling
Aandelen	35%	40%	45%	
Standard Life International Global Equities Fund with passive currency overlay		26%		MSCI World Index (100% hedged to EUR) Om beter te presteren dan de benchmark met 3% per jaar. De tracking error ten opzichte van de benchmark wordt verwacht binnen 4-8% per jaar te blijven op een voortschrijdende basis van 3 jaar.
Acadian Global Equity Fund		14%		MSCI World (net) Om beter te presteren dan de benchmark met 2-3% per jaar op een voortschrijdende basis van 3 jaar. De tracking error ten opzichte van de benchmark wordt verwacht binnen 4-6% per jaar te blijven op een voortschrijdende basis van 3 jaar.
Obligaties	32.5%	37.5%	55%	
SSgA Indexed Eurozone Long Bond Fund		37.5%		CITI EMU Government Bond Index Over 10 year Index

GE European Pension Fund OFP
 Instelling voor bedrijfspensioenvoorziening
 2-4 Schumanplein
 1040 Brussel
 FSMA nummer 50.614

Activaklasse en Fondsbeheerder	Min	Target Allocatie	Max	Benchmark + rendementsdoelstelling
				Om te presteren in lijn met de benchmark. De tracking error ten opzichte van de benchmark wordt verwacht binnen 0.1% te blijven over een periode van 12 maanden.
Absoluut Rendement	5%	20%	25%	
Aberdeen Standard Investments – Global Absolute Returns Strategies Fund		11%		6 month Euribor Index Om beter te presteren dan de benchmark met 5% per jaar op een voortschrijdende basis van 3 jaar. De tracking error ten opzichte van de benchmark wordt verwacht binnen 4-8% per jaar te blijven op een voortschrijdende basis van 3 jaar.
Insight Absolute Return Bond Fund		1%		6 month Euribor Index Om 3 maandelijkse EURIBOR + 3% te leveren, op een voortschrijdende geannualiseerde basis van 3 jaar vóór kosten.
Onroerend goed	0%	2.5%	3%	
Henderson Pan-European Property Fund				Niet van toepassing Om te streven naar rendement op lange termijn door ten minste 75% van de totale activa te beleggen in beursgenoteerde aandelen van bedrijven of vastgoedbeleggingsfondsen in Europa. Absoluut rendementsdoelstelling: jaarlijks rendement van 8% per jaar op een voortschrijdende basis van 3 jaar. Geen volatiliteitsbeperkingen.

De feitelijke verdeling van de afzonderlijke fondsen is in lijn met de strategische activaspreiding en is als volgt:

Fonds	Huidig Q4 2018 (%)	Huidig Q4 2018 (EUR m)
Aandelen	39.9	38,3
Standard Life Global Equity	17.7	17,0
Standard Life Global Equity (EUR hedged)	6.9	6,6
Acadian Global Equity	15.3	14,7
Obligaties	48.8	46,7
SSgA Indexed Long Bond Fund	48.8	46,7
Absoluut Rendement	10.8	10,4
Standard Life Global Absolute Returns Strategies Fund	10.8	10,2
Insight Bonds Plus Fund		

GE European Pension Fund OFP
 Instelling voor bedrijfspensioenvoorziening
 2-4 Schumanplein
 1040 Brussel
 FSMA nummer 50.614

Fonds	Huidig Q4 2018 (%)	Huidig Q4 2018 (EUR m)
Contanten	0.5	0,5
Aon Bank Account	0.5	0,5
Totaal	100	95,9

Sectie Artesia Pension Plan

De strategische activaspreiding is als volgt:

Activaklasse en Fondsbeheerder	Min	Target Allocatie	Max
Liability Matching Assets	55%	60%	65%
Euro IG Bonds, liquidities and interest rate derivatives		60%	
Return Seeking Assets	35%	40%	45%
Shares and real estate		40%	

De activaspreiding per 31 december 2018 is als volgt en is in lijn met de strategische activaspreiding:

Asset Allocatie	Totaal	
	Huidig Q4 2018 (%)	Huidig Q4 2018 (EUR m)
Return Seeking Portfolio		
Aandelen	87.48	77,543
Onroerend goed	12.52	11,093
Totaal	100	88,636
Liability Matching Portfolio		
Obligaties - Sovereign	25.73	32,035
Obligaties – Sub-Sovereign	13.27	16,524
Obligaties – Corporate financials	17.39	21,649
Obligaties – Corporate non financials	13.80	17,180
Contanten	3.26	4,059
Obligaties – derivative (inclusief cash gelinkt aan IRS)	26.56	33,070
Totaal	100	124,517
Totaal Portfolio		213,154

7. Voornaamste risico's voor de OFP

De risico's voor de OFP zijn talrijk maar bestaan voornamelijk uit financiële risico's en zijn gerelateerd aan de verplichtingen (technische voorzieningen) en de activa. De financiële risico's kunnen als volgt worden ingedeeld:

- Type 1 – Risico's die alleen invloed hebben op de passieve zijde van de balans (technische voorzieningen) zoals reële salarisverhogingen, lang-leven risico, enz., ...
- Type 2 – Risico's die zowel de passieve (technische voorzieningen) als de actieve zijde (marktwaarde van de activa) van de balans beïnvloeden, zoals inflatie, intrest voet, ...
- Type 3 - Risico's die alleen invloed hebben op de actieve zijde van de balans (marktwaarde van de activa) zoals de beleggingsrendementen, voor zover zij niet het loutere gevolg zijn van inflatie en schommelingen in de intrestvoet.

8. Maatregelen inzake deugdelijk bestuur

Wetgeving

De pensioenregeling voor de Ierse sectie is in de loop van het jaar 2018 niet gewijzigd.

Als gevolg van de herziene fiscale pensioenwetgeving per 1 januari 2018, werd voor de Artesia sectie het opbouwpercentage voor het ouderdomspensioen gewijzigd naar 1,738% (2% in 2017) en het maximum pensioensalaris verhoogd tot KEUR 105 (KEUR 100 in 2017). Daarnaast, werden aanvullende wijzigingen aangebracht aan het pensioenreglement ter verduidelijking van de bepalingen voor het toekennen van indexatie voor invalide deelnemers.

Governance

De volgende maatregelen werden in de loop van 2018 getroffen:

- Een van de extra activiteiten van de DMC in 2018 was om toezicht te houden op de correcte uitvoering van de Algemene Verordening Gegevensbescherming (GDPR) binnen het pensioenfonds en de externe dienstverleners. In deze context heeft de DMC voorgesteld aan de raad van bestuur om het advocatenkantoor Yunity aan te stellen als gegevensbeschermingsfunctionaris (DPO).

Interne audit

Het interne audit report wordt momenteel gefinaliseerd en zal goedgekeurd worden tijdens de jaarlijkse bestuursvergadering.

Compliance functie

De compliance officer heeft zijn rapport betreffende het boekjaar 2018 op 8 april 2019 aan de DMC voorgelegd.

Het rapport is onderverdeeld in de drie volgende secties:

- 1) Een sectie prudentieel / bestuurlijk, die een prudentiële beoordeling uitvoert om na te gaan of het Fonds voldoet aan de Belgische toepasselijke wetgeving met betrekking tot de IBP's.

De huidige en aankomende wetgeving heeft betrekking op het volgende:

- Wettelijke verplichting om een DPO aan te stellen voor pensioeninstellingen die voldoet aan de Wet van 27 oktober 2006 betreffende het toezicht op instellingen voor bedrijfspensioenvoorziening (IORP).
- Wet van 30 juli 2018 betreffende verschillende economische maatregelen
- Omzetting in Belgisch recht van de Europese richtlijn 2016/231 van 14 december 2016 (IORP II)
- Niet toepassen van het UBO-decreet betreffende de IORP's

De belangrijkste aanbevelingen die op prudentieel niveau in 2018 werden gedaan zijn de volgende:

- Nemen van passende maatregelen om te voldoen aan de vereisten voortvloeiend uit de omzetting van de IORP II richtlijn.
 - Uitbreiden van de notulen van de raad van bestuur
 - Het publiceren van alle beslissingen met betrekking tot de aanstelling en ontslag van bestuursleden en de externe auditor binnen een maand volgend op het besluit, dit met het oog op de tegenstrijdigheid van de beslissingen jegens derden.
 - Teneinde aan artikel 2.3 van de statuten te voldoen, het benoemen van een secretaris onder de bestuursleden bij elke bestuursvergadering en dit duidelijk vermelden in de notulen en de secretaris de definitieve notulen laten tekenen (tesamen met de voorzitter).
 - De redenen voor ontslag vermelden in de notulen van de raad van bestuur/algemene vergadering.
- 2) Een Nederlandse sectie, die beoordeelt of de Nederlandse pensioenregeling die momenteel door het Fonds wordt beheerd voldoet aan de toepasselijke Nederlandse wetgeving. Deze beoordeling werd door een Nederlandse pensioenexpert uitgevoerd.
 - 3) Een Ierse sectie, die beoordeelt of de Ierse pensioenregeling die momenteel door het Fonds wordt beheerd voldoet aan de toepasselijke Ierse wetgeving. Deze beoordeling werd door een Ierse pensioenexpert uitgevoerd.

GE European Pension Fund OFP
Instelling voor bedrijfspensioenvoorziening
2-4 Schumanplein
1040 Brussel
FSMA nummer 50.614

Brussel, 21 mei 2019



Kerrie Rowland-Tew
Voorzitter van de Raad van Bestuur